



### Mon fantôme – Mehdi Ouraoui

Attention, lecture d'utilité publique ! Ce premier roman de Mehdi Ouraoui vous hantera longtemps après l'avoir refermé tant la profondeur et le rythme de l'histoire sont maîtrisés. La rencontre du narrateur, professeur de Lettres classiques dans un fameux lycée parisien, avec le fantôme de Rachid Taha est un astucieux prétexte pour parler de notre société, de son évolution, de ses luttes, de son « vivre ensemble » et, surtout, de son impact sur notre équilibre personnel. Tout est dans ces quelques pages qui résonnent telles une grande leçon de vie et d'humilité. Inoubliable !



### Bulletin d'information sur les événements et vies locales des communes du Savès Lisois et des territoires voisins.

Réalisé par des bénévoles de l'association I.C.I. (Initiatives Citoyennes Lisoises) et l'Espace des Possibles (MJC de L'Isle-en-Dodon).

Edito : Nous nous sommes cette fois dirigés vers Puymaurin, un village au patrimoine riche et avec un cadre naturel généreux (colline, vue splendide, rues moyen-âgeuses), vous pourrez découvrir dans ce numéro outre l'expression de son maire, le témoignage de différents habitants, témoins de cette diversité qui fait la richesse de notre territoire.

Nous avons lancé un appel au bénévolat pour le Savès-Vous? et nous sommes heureux de compter 3 et peut-être 4 nouveaux et nouvelles journalistes-bénévoles. Mais nous avons encore besoin de renfort pour aller plus avant dans la découverte de notre territoire, de ses richesses patrimoniales ou humaines. Alors n'hésitez pas, contactez-nous pour contribuer même de manière ponctuelle.

Ecrivez-nous également vos remarques à notre adresse: [lesavesvous@gmail.com](mailto:lesavesvous@gmail.com). Bonne lecture. Le comité de rédaction

Vous retrouverez d'autres infos actualisées sur notre page Facebook: <https://www.facebook.com/lesavesvous>

## Des sites pour en savoir plus

1. [Démosphère Comminges](https://comminges.demosphere.net/usercal/291) et ciblé sur notre territoire: <https://comminges.demosphere.net/usercal/291> ;
2. Tous les événements en Savès gersois: [Agenda / Savès Tourisme](#);
3. Tous les événements à L'Isle-en-Dodon:
  - a. <https://www.lisleendodon.com/event/>
  - b. Vous pouvez télécharger sur votre téléphone ce qui est affiché sur le panneau lumineux de la Mairie [Application mobile mairie MY CITY POCKET - Élan Cité](#)
4. Tous les événements à Aurignac: [AURIGNAC](#);
5. Tous les événements en Comminges : [Agenda - Destination Comminges Pyrénées - Office de tourisme de Saint-Gaudens, Montréjeau, Boulogne sur Gesse, Aurignac et L'Isle en Dodon](#)
6. <http://www.vivreencommings.org/> ;
7. Simorre, [Le Bouche à Oreille](#)
8. Tous les événements en Astarac, Gimone et Savès: [Sortir en Astarac, Gimone et Savès](#)
9. Tous les événements à Tournan: <https://tournan.fr/> ou école des arts <https://www.facebook.com/search/top?q=ecole%20des%20arts%20de%20tournan>

L'équipe qui a contribué à ce numéro : Thierry Chauffour, Mailys Rey, Christine Comin, Laurent Lévêque, Christine Vialla, Christian Gillardeau, Betty Pastre, Pauline Louvet et Anouck Foray.

Vous pouvez nous contacter à l'adresse mail [lesavesvous@gmail.com](mailto:lesavesvous@gmail.com) ou nous téléphoner au 06.79.25.42.91.

36



Associations, Comité des fêtes... publiez vos événements du mois prochain directement sur <https://comminges.demosphere.net/usercal/291> Ils apparaîtront dans le prochain numéro du Le Savès-vous ?

## Nos rubriques

<b>SORTIES</b> : les événements culturels, fêtes du mois à venir... dans le Savès Lisois mais aussi chez nos voisins	pages 2 à 17
<b>Programme EVS-MJC</b>	pages 5 à 6
<b>Programme Ciné</b>	pages 7 à 8
<b>Programme médiathèque</b>	page 9
<b>DECOUVERTES</b> : Le Boisivre	pages 18 à 19
<b>VISITE</b> du Savès L'Islois : Puymaurin	pages 20 à 33
<b>INITIATIVES</b> : LEFIL un an d'activités	pages 34 à 35
<b>COUPS DE COEURS</b> : du comité de rédaction ou d'habitants	pages 36

1

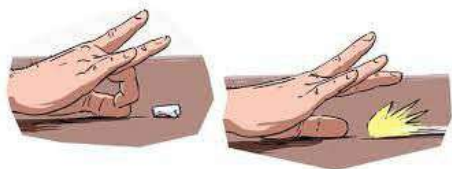
# Sorties en Savès Lisois

*Vous trouverez ici les événements culturels, fêtes du mois à venir...*

**Jeudi 2 Novembre de 14h30 à 17h30 à Isle en Dodon**

**Après-midi Pichenettes à la ludothèque :**

La ludothèque sort ces jeux de pichenettes pour l'après-midi alors venez "pichenetter" !



**Samedi 4 novembre 20h à Montbernard**

## MONTBERNARD

### SOIRÉE D'AUTOMNE

**SAMEDI 4 NOVEMBRE**  
A la salle des fêtes

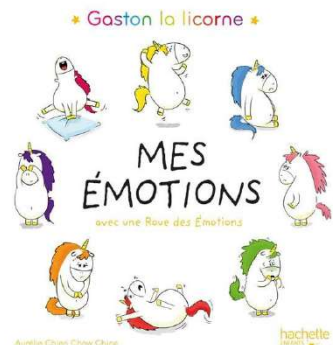
**20H - REPAS**  
20€ - Réservations au 06.76.29.90.86 avant le 2/11

**Velouté de potimarron  
Rougail saucisse  
Banane flambée  
Vin & Café**

**OOH - BAL DISCO**  
avec SONOPLUS

**Vendredi 3 Novembre de 9h30 à 12h à Isle en Dodon**

**Matinée Jeux sur les émotions avec Gaston la licorne à la Ludothèque**



**Samedi 4 novembre 20h à Saint-Lizier du Planté**

**Fête de la châtaigne**  
réservations 0683270567  
Apportez vos couverts !  
18 € adultes, 10 € enfants

**Saint-Lizier du Planté**  
à la Salle des Fêtes

## Fête de la Châtaigne

**MENU**

Velouté de potiron  
Gratin dauphinois  
Brochette de cœur ou saucisse  
Châtaignes  
Dessert  
Vin et café

**RÉSERVATIONS**  
CHRISTIANE 06 83 27 05 67  
CÉDRIC 06 86 92 54 34  
DELPHINE 06 71 16 60 82

Portez vos couverts

**18€ adultes  
10€ enfants (6 à 12 ans)**

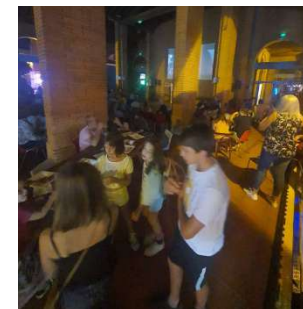
**ANIMATION MUSICALE**

# Initiatives

Avec le festival du bien être et les fanzones, l'année se finit en beauté. Une centaine d'exposants cette année a bien équilibré le budget de l'association grâce à une réorganisation et un forfait de 20€ à la journée pour les exposants pour s'aligner avec les autres salons.

Chrystelle Gauthier peut partir sereine, le comité des fêtes est reconstruit, et la population consciente de son implication pour participer et consolider les festivités. A son sens, c'est une démarche citoyenne de s'investir dans la vie du village. Elle part pour créer une nouvelle association, celle du festival du bien-être qui a besoin de plus de légitimité pour aller chercher les sponsors et s'étoffer davantage. Lefil, avec Christelle James, reste pour accompagner les personnes déjà motivées et les nouveaux adhérent.e.s et bénévoles qui ont, au fil des manifestations, pris plaisir à y participer et qui voudraient s'engager à leur tour!

LEFIL fonctionne par commissions et partenariat. Ainsi être adhérent.e à LEFIL n'oblige pas à s'engager sur tous les événements. En fonction de la disponibilité, du centre d'intérêt, chacun est libre de s'inscrire dans la ou les commissions de son choix. Elles vous attendent nombreux.se.s à la prochaine AG, en décembre.





## Initiatives

Un territoire est riche de ses initiatives, des projets germent, se lancent, peuvent donner des idées, cette rubrique les pointera et donnera des nouvelles

A l'arrivée de la nouvelle municipalité de L'Isle en Dodon, en 2020, il n'y avait plus de comité des fêtes, l'association OLA ayant démissionné. Toutes les personnes susceptibles de reconstruire le comité étant surengagées dans les autres associations du village, ce fut très compliqué de rebondir.



Le bureau de l'association LEFIL

Mais pas impossible : des affiches "Wanted" exhortent les citoyen.nes à participer à une réunion publique pour décider ensemble du sort de la fête locale. Sur les 60 personnes présentes, 20 à 30 s'engagent activement pour soutenir LEFIL, dont 15 à 16 constituent le noyau dur. Ce sont surtout des nouveaux arrivants, des parents qui tiennent à la fête locale. Pris au jeu, leur bonne volonté s'engage au delà de l'organisation de la fête, pour d'autres manifestations et événements, qui permettront finalement de gonfler leur budget pour consolider et pérenniser les fêtes et manifestations suivantes.



L'objectif de créer du lien et des échanges entre les lislois.e.s pour rendre possible les animations festives, culturelles, éducatives et sportives est bien réussi: loto, buvettes, fête de la musique, 14 juillet, deux marchés nocturnes, pour une fête locale à 20 000 € de budget, avec la 1ère édition de la course à savon et le retour des bandas: les lislois.e.e sont réconcilié.e.s avec leur comité des fêtes! Lefil remercie d'ailleurs les nombreux bénévoles, les agriculteurs, sans qui l'événement n'aurait pu être possible, leur partenariat avec les autres associations (rugby, foot, EVS, APE de'Agassac, de L'Isle en Dodon...)

Jeudi 9 Novembre à 21h  
à Isle en Dodon

**L'ISLE-EN-DODON**  
AU CLUB HOUSE  
58BIS, AVENUE DES MARTIAGUES

JEUDI 09  
NOV  
21H 2023

**SUPER LOTO**  
du rugby

**BONS D'ACHAT DE  
& DE NOMBREUX  
AUTRES LOTS...**

**300€**  
**100€**  
**60€**  
**40€**

13 PARTIES COMPLÈTES  
(QUINE, DOUBLE QUINE, CARTON PLEIN)  
**CARTON DE LA CHANCE OFFERT**  
2€ LE CARTON - 10€ LES 6 - 15€ LES 12 - TOMBOLA 2€

BUVETTE / PROCHAIN LOTO LE 23/11/2023

Mercredi 15 Novembre à  
10h à Isle-en-Dodon



**Matinée D'éveil musical à la  
ludothèque :**

Atelier gratuit "Eveil Musical" avec Cécile à la ludothèque. Inscription auprès de la ludothèque : 05 61 88 72  
04 - ludo-ied@la5c.fr

Samedi 11  
novembre 20h à  
MONTESQUIEU  
GUITTAUT



**AU MENU**

Soupe aux choux  
Saucisse et châtaignes grillées  
Croustade aux pommes et glace vanille  
Café  
Vin et Cidre

**16€ ADULTES - 8€ ENFANTS**  
(DE 6 À 12ANS)

Inscriptions au 06.75.41.07.70.  
ou par appel ou message avant le mardi 7 novembre

**MERCI D'APPORTER VOS COUVERTS**

Samedi 18 novembre 20h à Goudex

**GOUDEX**

**SAM 18 NOV**

**20h : REPAS**

Salade fraîcheur **CASSOLET** Tarte aux pommes  
vin & café

Adultes : 20€ / Enfants (-10 ans) : 10€  
Apportez les couverts  
Réservation avant le 15/11 : 06.38.34.49.53 / 06.86.76.33.49

**23h : Soirée animée par**

**DJ SEB**



## Sorties en Savès Lislois

Jeudi 23 Novembre à 21h à  
Isle en Dodon



Vendredi 24 Novembre  
18h à L'Isle-en-Dodon



Soirée jeux gratuite et  
ouverte à tous à la ludothèque

Samedi 25 novembre,  
à 12h à St frajou



**Marché de Noël**

Restauration sur place :

Châtaignes, grillades, beaujolais, vin  
chaud. Soirée karaoké.

Ils recherchent des exposants pour le  
marché de Noël ! Alors n'hésitez pas à les  
contacter si vous pouvez les aider, au  
06 16 62 93 24 ou 06 62 11 52 51

Vendredi 1er Décembre 18h à la  
salle de cinéma de l'Isle en Dodon

« LE PETIT PRINCE » -  
Conte poétique et improvisations  
musicales.

Pour toutes et pour tous, de 7 à 107 ans, à  
l'occasion des 80 ans de la première édition  
du livre de Antoine de Saint Exupéry.

Quelques chapitres choisis de cette œuvre  
mondialement connue, lus à voix haute et  
interprétés par René HON « Donneur de  
Voix » et Agnès JEAMBOURQUIN de la  
Ludothèque, sur des improvisations  
chargées d'émotions du talentueux pianiste  
Antoine MOULARD.

Projection sur grand écran d'aquarelles et  
dessins inspirés de l'œuvre créés par nos  
artistes locaux.

Evènement soutenu par la « Médiathèque »,  
« Culture et Cinéma », « Musical'Isle » et  
l'active participation des enseignants de  
l'école primaire de L'Isle en Dodon.

Vendredi 1er décembre - 18h.  
Ouverture au public dès 17h30.  
Salle du cinéma de L'Isle-en-dodon.  
**Entrée gratuite.**

## Visite du Savès L'Islois - Rhi et Germana, deux femmes, un destin

Germana et Rhi recherchent toujours l'équilibre entre  
l'éthique forte pour laquelle elles avancent  
déterminées, et l'équilibre économique. Les  
arbitrages ne sont pas toujours aisés. Par exemple,  
du fait de laisser les chevreaux têter à volonté, il  
reste peu de lait pour la production fromagère. C'est  
un manque à gagner qu'elles assument pour le bien-  
être des animaux. De même que garder les chèvres  
à la retraite pour leur offrir une belle fin de vie  
représente une charge financière qu'elles assument  
aussi complètement.



Germana, Rhi et leur troupeau

Elles remercient d'ailleurs la générosité de leurs client.e.s qui soutiennent leur choix en  
achetant leurs fromages.

Elles arrivent à une vie en quasi autarcie avec les produits de la ferme (le petit lait des  
fromages nourrit le cochon), un potager, le circuit court et le réseau de connaissances. Le  
bâti agricole est en dur, et l'habitat privé ou pour l'accueil en bois, se fondant  
harmonieusement dans la forêt.

Pour Germana, la plus grande joie de son métier c'est l'amour pour ses animaux. «  
Quand je suis avec les chèvres, je vis l'instant présent, dit-elle, car les chèvres se calent  
sur le présent »

« Je suis heureuses de me lever tous les matins » s'exclame Rhi. « J'aime toutes les  
tâches à faire dans la journée, la traite, planter des piquets de clôture, m'occuper des  
chevreaux, distribuer les rations de foin en hiver »

Elle renchérit ensemble « Ce que nous aimons beaucoup aussi, c'est le marché, le  
contact avec les gens. Nous pouvons faire apprécier nos fromages, passer un message  
sur notre métier, partager avec les gens. C'est très riche. »

Depuis 2018 le dernier samedi de septembre, elles organisent aux Poutounets une méga  
fête, comme une porte ouverte, mais beaucoup plus encore. Spectacles par des troupes  
d'artistes, repas, musique, danse jusque dans la nuit, elles ont accueilli plus de 400  
personnes à l'édition 2023.

«C'était un public avec des gens d'univers très différents, et pourtant j'ai ressenti un élan  
d'amour très fort » explique Rhi.

Germana rajoute « C'était super d'être ensemble. C'est pour nous une belle  
reconnaissance de qui nous sommes, et des valeurs que nous portons dans le  
cheminement de notre petite ferme. »

Nous avons rencontré deux femmes très généreuses, très altruistes aussi. Nous les  
remercions infiniment de leur accueil, et de nous avoir offert sans compter de leur temps  
si précieux. Puisse cet article vous éclairer sur leur métier, leurs valeurs, leur éthique.  
Quand vous dégusterez un de leur fromage, vous y retrouverez désormais ce goût du  
travail fait avec le cœur, avec l'amour et avec la plus grande conscience du respect de  
leurs 50 chèvres et de leurs chevreaux.

Merci Rhi et Germana. La ferme des Poutounets / [lespoutounets@gmail.com](mailto:lespoutounets@gmail.com) -  
Site internet en construction/ 05 61 95 76 84



## Visite du Savès L'Islois - Rhi et Germana, deux femmes, un destin



Rhi nous explique qu'elles ont des chèvres à la retraite. Pas question de les mettre à l'abattoir, ni de les consommer. Elles cherchent à les placer auprès de particuliers pour une fin de vie paisible. Ces chèvres qui ont mis bas plusieurs fois prennent le rôle de nounou auprès des petits chevreaux. Parfois elles en adoptent un et se remettent à faire du lait en mimétisme des chèvres plus jeunes avec leurs petits.

Toujours pour le bien-être animal, les chèvres sont soignées de façon alternative : homéopathie, ostéopathie, aromathérapie. Les antibiotiques sont prescrits pour pallier uniquement aux cas urgents. Cette pratique vétérinaire nécessite de traiter toujours dans le préventif. Ceci exige aussi d'être très attentive à chacune des chèvres et chacun des boucs. Quand nous suivions le troupeau dans le pré avec elles, une chèvre urina et Germana observa que l'urine était très jaune, due à son alimentation : ceci marque l'attention très particulière de l'éleveuse à son troupeau.

Tout dans le pacage des prairies, des haies, des ronces... contribue au bon équilibre alimentaire des bêtes et leur donne une bonne santé et de belles robes. Les chèvres sont bien considérées, avec chacune un prénom, chacune une personnalité. Elle paissent paisibles, ne connaissent pas le stress ni ici, ni dans la salle de traite. Elles font bonne entente avec les deux Patous qui sont ici pour prévenir de tout prédateur. C'est d'ailleurs tout le cycle naturel des animaux qui est respecté : saillis à l'aube de l'automne, tarissement avant l'hiver, mises bas en février mars,...

Le travail est difficile. Après un incendie d'origine criminelle, Germana fut très déprimée. Elle cherchait des associés pour l'épauler. Elle embauchait parfois des salariés. Mais il y a une trop grande disparité entre le monde agricole et le monde industriel, pourtant les charges sur salaires sont régies sous une même et unique loi. Ce qui est juste pour l'un est trop lourd pour sa ferme qu'elle veut à taille humaine. C'est pour Germana un problème sociétal pour lequel les politiques devraient légiférer.

Rhi rejoint Germana en 2017. Salariée dans un tout premier temps, le travail de la ferme et le contact avec les chèvres l'enchantent très vite. Elle fait sienne l'éthique et la cohérence transmises par Germana. Elle décide alors de s'installer également comme agricultrice en 2020 et les deux femmes constituent une EARL (Entreprise Agricole à Responsabilité Limitée). C'est sur ce socle que perdure aujourd'hui l'activité initiée par Germana il y a 15 ans.



## Sorties en Savès L'Islois

# ESPACE des POSSIBLES

E.V.S - MJC  
de L'Isle en Dodon

## PROGRAMME Novembre 2023

**Permanences d'Accueil**  
 Jeudi : 15h-19h30  
 Vendredi : 15h-20h  
 Samedi : 10h-13h

**Café des Possibles**  
**Les samedis** Ouvert de 10h à 12h30  
Sauf exception  
**Café mobile** De 16h à 17h30

**Les Samedis 4, 11 et 18 :**  
 Ce mois sera sous le signe du tri et du recyclage avec pour point d'orgue la SEMAINE EUROPÉENNE DU TRI SÉLECTIF du 18 au 25 novembre.

Les cafés du samedi matin seront le théâtre de recettes de restes, d'astuces et d'idées de recyclage, d'expositions de vos objets de seconde vie...et...  
 ...d'un concours de chapeaux en éléments de recyclage !

**Samedi 18 : café moustache**  
 Après OCTOBRE ROSE passons à NOVEMBER...messieurs c'est votre tour, le dépistage du cancer est unisexe nous sommes tous concernés! Pour l'occasion, homme, femme, arborer vos plus belles moustaches réelles ou postiches pour ce café de solidarité masculine

**Samedi 25 : Café compost tri**  
 Dans le cadre de la semaine Européenne de la réduction des déchets ( du 18 au 25 novembre) ce café sera fait d'ateliers, quizz, échanges informations sur le tri en tous genres et pour tous.

Le 25 novembre étant la sainte Catherine nous vous proposons de réaliser pour cette date votre chapeau en éléments recyclés, le plus beau, original et/ou pratique.

**Vendredi 24 : café mobile à Saint Laurent**

**Ateliers/Clubs**  
 Les ateliers sont gratuits et ouverts à tous. Il est demandé à chacun de venir avec son matériel, du matériel d'initiation ou de dépannage reste disponible cependant.  
 Les enfants doivent être accompagnés d'un adulte référent.

**Belote** Les jeudis à 14h30  
**Badminton** Les jeudis de 17h30 à 19h30  
 Salle polyvalente

**Tarot** Les vendredis à partir de 15h  
**Le fil en folie** Couture, tricot, broderie...  
 Les vendredis à partir de 18h

**Club échecs** Les vendredis à partir de 18h

**Tennis de table** En préparation  
**Dessin** En attente de reprise  
**Club photos** En attente de reprise

**Les rendez-vous**  
 Le mois d'octobre a été très dense en activités, événements et gestion administrative.

Nous avons de nombreux projets en cours, Donnerie, projet "Maman mais pas que...", semaine Européenne du tri sélectif, organisation des ateliers de tennis de table, dessins, photos, réorganisation de la cuisine, installation d'une terrasse place d'armes, café mobile, débats parentales...

Bref, nous avons de quoi nous occuper tous ensemble sur des sujets variés.  
 N'hésitez pas à participer

Et aussi...



## Sorties en Savès Lisois



Info

MJC Jeunesse

IMPORTANT

Lors des Vacances de Noël, l'action Jeunes sera fermée la 1ère semaine et proposera des activités la 2ème semaine seulement

Programme accessible aux 11-17 ans adhérents MJC

Il est toujours possible d'adhérer

**SOIRÉE CINÉ - PIZZA**  
A la MJC puis au cinéma de L'Isle en Dodon

5€

**CREATOR**

A partir de 17h à la MJC de L'Isle en Dodon  
Prévoir le pique-nique  
Sur inscription

**LE 10 NOVEMBRE 2023**

Adhésion obligatoire pour participer aux activités  
15€ par personne ou 25€ par famille

mjc31230@gmail.com 06 73 04 52 41 www.mjcd.org

**ISLE EN DODON**

**BLACK M EN CONCERT**  
A Saint Gaudens

10€

Sur inscription  
8 places  
RDV à 17h30  
à la MJC ID  
RETOUR  
à 19h

**LE SAMEDI 18 NOVEMBRE**

**ISLE EN DODON**

## Retour sur un mois riche



Des activités ados, soirée ciné, sorties et ateliers



Ménage, rangement, arrangement, réorganisation



Café d'échanges de savoirs, savoir-faire, bouteurs et graines



Cabinet de curiosité



Café octobre rose

Contacts :

EVS MJC  
2 rue Nastrade 31230 L'Isle en Dodon -  
evs.mjcd@gmail.com  
06 98 80 17 92 Ou Sur place aux heures d'ouverture

## Visite du Savès L'Islois - Rhi et Germana, deux femmes, un destin

Ceci implique pour Germana que les produits soient sains, donc bio car exemptés de produits phytosanitaires, dans toute la chaîne de production. Elle attache aussi énormément d'importance au bien-être animal. Ce qui aura une incidence évidente sur la qualité des produits, et les bonnes énergies vitales qu'ils transmettront.

Germana croit très fort qu'un « autre » est possible. Elle part en reconversion professionnelle. C'est au cours d'un de ses stages qu'elle tombe amoureuse des chèvres : un véritable coup de foudre. A compter de ce jour, elle mûrit son projet : élever un troupeau de chèvres, transformer le lait en fromages et vendre, le tout assorti d'une autonomie alimentaire pour elle même, et si possible pour le troupeau. Elle désire aussi établir un relationnel fort avec les gens, car Germana aime profondément les gens et le contact humain.

Elle s'attache aussi à établir une cohérence forte dans son projet. La ferme sera de taille humaine, avec un troupeau de 50 chèvres maximum, une chèvrerie et une fromagerie. Mais le modèle dont rêve Germana n'existe pas comme modèle économique, ni sur le terrain non plus. Dans l'agro-industrie, toutes les productions sont morcelées dans des bâtiments agricoles bien spécifiques et distants. Elle part en quête de son lieu.

En 2008, tenace et volontaire, elle s'installe à Puymaurin sur des terres arables au lieu-dit « Poutounets ». 28 ha de terre dont 8 de bois, sans aucun bâtiment, ni eau, ni électricité. C'est un projet pour deux personnes, malheureusement Germana se retrouve vite seule. Alors vaille que vaille, elle continue la voie qu'elle s'est tracée depuis plusieurs années. « Si j'abandonne ici, je ne le ferai plus » dit-elle. Elle construit son logement, la chèvrerie, la fromagerie. Elle fait venir l'électricité, aménage le chemin d'accès. Elle plante des haies, installe les clôtures. Elle commence la production de fromages au lait cru et les livre le soir, car le matin, elle est occupée par la traite à la main. La vie s'organise ainsi du matin très tôt au soir tard.

Elle reste droite dans ses valeurs profondes. Le bien-être animal avant tout. Les chevreaux restent avec leur mère durant les premiers mois de leur vie, et au moins jusqu'au sevrage. Ils boivent tout le lait dont ils ont besoin pour leur croissance.

Elle élève vraiment le « petit sous la mère » au sens littéral. Seul le restant de lait sera prélevé pour la fabrication des fromages. Manger la viande de chevreau n'est pas dans la culture française. Cependant Germana s'interdit de vendre les chevreaux à l'étranger pour la viande car elle sait qu'il vont subir une véritable maltraitance au transport et à l'abattage, et ceci elle ne le supportera pas.





## Visite du Savès L'Islois - Rhi et Germana, deux femmes, un destin

Avez-vous déjà savouré leurs succulents fromages de chèvre ? Si non, nous vous les conseillons vivement ! Ils sont délicieux, et surtout plein de toutes les valeurs qu'ils transportent en leurs arômes.



Alors, me direz-vous, qu'est-ce qui anime Germana et Rhi de vouloir élever un troupeau de 50 chèvres en terres arides de Puymaurin, de fabriquer et affiner les fromages, et de les vendre sur des marchés, des magasins bio, des Amap ?

Une lubie ? Certes non. Réaliser un rêve ? Pas que. Une passion ? Plus encore.

Germana est originaire d'Argentine et Rhi du Pays de Galles. Elles sont néo-rurales et prouvent par leur exemple qu'il est possible de changer de paradigme personnel et de systèmes de production agricole et d'élevage. Unies dans la vie, elles l'étaient avant tout dans le travail, et nous ressentons entre elles un vrai professionnalisme et une complémentarité dans ce métier d'agricultrice. Nous pouvons d'ailleurs dire « fermière » car tous les fromages vendus sont fabriqués exclusivement sur l'exploitation agricole, ils sont donc les produits de la ferme.

Le projet d'installation est le projet fou de Germana. Elle vivait en France depuis quelques années, et travaillait dans différentes branches professionnelles. Le confort de la sécurité d'emploi et du salaire régulier ne convenaient pas à son envie de voir la vie autrement, de voir plus *grand* au sens humain. Ses réflexions profondes lui ont apporté une prise de conscience à l'écologie et au bien-être animal. Au delà même de ça, elle se demandait comment « rester connecté.e à son assiette ». C'est à dire comment relier tout ce que nous mangeons avec tout ce que peut produire dame nature. Quelle éthique et quelles valeurs pouvait-elle mettre en avant, tout en restant fidèle à ses convictions.



Nos sociétés scindent toutes les composantes de notre alimentation, qui des céréales, qui de l'élevage ou des légumes, qui de la transformation, qui de la distribution, avant d'arriver dans nos assiettes. Donc pour « rester connecté.e à son assiette », il faut ré-harmoniser tout notre système d'alimentation pour que ça fasse sens, et que nous ayons idée de tous les processus de fabrication, de l'origine des produits jusqu'à la dernière touche culinaire.

30

## Sorties en Savès L'Islois- Au Ciné de 'Isle-en-Dodon



### VENDREDI 3 - 20h30 INDIANA JONES ET LE CADRAN DE LA DESTINÉE

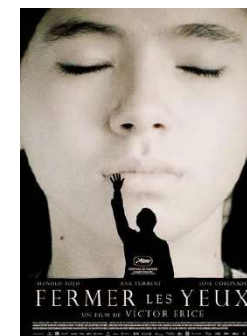
- 2h34 de James MANGOLD

1969. Après avoir passé plus de dix ans à enseigner au Hunter College de New York, l'estimé docteur Jones, professeur d'archéologie, est sur le point de prendre sa retraite et de couler des jours paisibles. Tout bascule après la visite surprise de sa filleule Helena Shaw qui recherche le fameux cadran d'Archimède.

### MARDI 7 - 20h30 FERMER LES YEUX

- 2h49 de Victor ERICE-VOST

Julio Arenas, un acteur célèbre, disparaît pendant le tournage d'un film. Son corps n'est jamais retrouvé, et la police conclut à un accident. 22 ans plus tard, une émission de télévision consacre une soirée à cette affaire mystérieuse, et sollicite le témoignage du meilleur ami de Julio et réalisateur du film, Miguel Garay. En se rendant à Madrid, Miguel va replonger dans son passé...



### VENDREDI 10 - 20h30 THE CREATOR

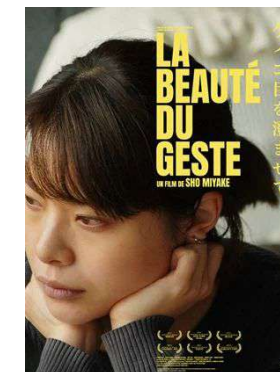
- 2h13 de Gareth EDWARDS (V)

Dans un futur proche, humains et intelligence artificielle (IA) se livrent une guerre sans merci. Soldat américain infiltré en Asie, Joshua est séparé de sa femme Maya au cours d'un assaut. Supposant que celle-ci est décédée il rentre chez lui,, complètement dévasté. Cinq ans plus tard, l'armée lui demande de revenir sur le terrain.

### MARDI 14 - 20h30 LA BEAUTÉ DU GESTE

- 1h39 de Sho MIYAKE (VOST)

Keiko vit dans les faubourgs de Tokyo où elle s'entraîne avec acharnement à la boxe. Sourde, c'est avec son corps qu'elle s'exprime. Mais au moment où sa carrière prend son envol, elle décide de tout arrêter...



7

## Sorties en Savès Lisois- Au Ciné de 'Isle-en-Dodon



### VENREDI 17 - 20h30 BERNADETTE

- 1h32 de Léa DOMENACH

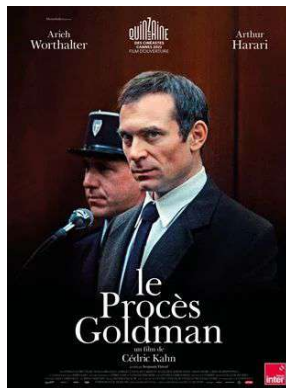
Quand elle arrive à l'Élysée, Bernadette Chirac s'attend à obtenir enfin la place qu'elle mérite, elle qui a toujours œuvré dans l'ombre de son mari pour qu'il devienne président. Mise de côté car jugée trop ringarde, Bernadette décide alors de prendre sa revanche en devenant une figure médiatique incontournable.

### MARDI 21 - 20h30

#### LE PROCÈS GOLDMAN

- 1h56 de Cédric KAHN

En avril 1976, débute le 2ème procès de Pierre Goldman, militant d'extrême gauche, condamné en 1ère instance à la réclusion criminelle à perpétuité pour quatre braquages à main armée, dont un ayant entraîné la mort de deux pharmaciennes. Il clame son innocence dans cette dernière affaire et devient en quelques semaines l'icône de la gauche intellectuelle.



### VENREDI 24 - 20h30 MARIE LINE et SON JUGE

-1h43 de Jean-Pierre AMÉRIS

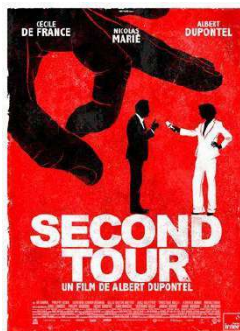
Marie-Line a 20 ans. Bien qu'elle ne connaisse que les petits boulots et la vie précaire, Marie-Line, est un vrai rayon de soleil. Sa rencontre avec un juge bougon et déprimé, qui décide de l'engager comme chauffeur, va bouleverser sa vie.



### MARDI 28 - 20h30

#### SECOND TOUR - 1h37 de Albert DUPONTEL

Journaliste politique en disgrâce placée à la rubrique football, Mlle Pove est sollicitée pour suivre l'entre-deux tours de la campagne présidentielle. Le favori est Pierre-Henry Mercier, héritier d'une puissante famille française et novice en politique. Troublée par ce candidat qu'elle a connu moins lisse, Mlle Pove se lance dans 1 enquête aussi étonnante que jubilatoire.



## Visite du Savès L'Islois- Le comité des fêtes de Puymaurin

**Le Feu de la Saint Jean en musique :** C'est dans une ambiance simple, champêtre et conviviale qu'ils ont fêté la musique et la St Jean. Au programme : une scène ouverte avec leurs talents locaux, un buffet et des grillades, un groupe de chanteurs Pyrénéens incroyables et un splendide feu. Tous ces éléments leur ont permis de passer une soirée très agréable aux nombreux retours positifs.

**La Fête locale :** 4 jours , 1<sup>er</sup> we de juillet. C'est sous le thème Astérix et Obélix qu'ils ont mis en lumière leur village pour la fête.

**Vendredi :** pétanque partenariat ancestral

**Samedi :** ils ont affronté 3 autres comités des fêtes lors d'un inter comité où malgré une météo peu clémente le public était présent.



Un repas traiteur ainsi que le traditionnel bal disco où comme chaque année les festayres étaient au rendez-vous, ont permis de finir au petit matin. **Dimanche :** des artisans anciens ont animé notre village (bois, poterie, tissage, forge) ainsi qu'une promenade en charrette tractée par des bœufs autour du village. S'en est suivi un concours de lancer de bottes de paille, des chants, un repas ainsi que du feu d'artifice et un groupe de musique.

**Lundi :** ils ont eu à cœur de participer activement à la célébration religieuse.

« On met un point d'honneur à respecter la tradition. ». Ils ont chanté 2 chants appris en amont par sœur Pauline. S'en est suivi l'apéritif concert offert aux habitants avec le tirage de la tombola et le concours de pétanque. Comme à l'accoutumée le bal musette a rencontré un vif succès et a clôturé leur traditionnelle fête locale.

Ils sont reconnaissants de chaque personne qui donne, un peu ou beaucoup, de leur temps pour leur prêter main forte.

Ils vous attendent tous très nombreux pour leur 2<sup>ème</sup> édition du marché de Noël qui se déroulera le samedi 16 décembre de 10h à pas d'heure. Comme l'an dernier, ils espèrent vous donner un peu de magie et beaucoup de sourires.



Nous vous invitons chaleureusement à passer admirer leurs chars de Noël, à se régaler de tartiflette et autres délices, le 16 décembre à Puymaurin !



## Visite du Savès L'Islois- Le comité des fêtes de Puymaurin

Pour Melissa et Noémie, la participation au comité des fêtes s'ancre dans une véritable histoire de famille : elles y œuvrent dès leur 15 ans, comme leurs parents avant elles. C'est une transmission générationnelle. Depuis Noël dernier, elles assurent avec entrain, fierté et dynamisme leur rôle de coprésidentes, « parce qu'à deux, on se soutient ».



Leur groupe intergénérationnel respire l'amitié et le plaisir de se retrouver pour faire vivre ce vaste village de 300 habitants. La plupart de la quarantaine de bénévoles, qui les accompagnent au gré des différents projets qui animent ce comité sont presque exclusivement natifs ou habitants de Puymaurin. Leur lien est très fort, et « ce qui est marquant ici, c'est qu'on est assez chauvin, très attaché au clocher ». Pour preuve, tous ces jeunes qui partent travailler à Toulouse reviennent les week-end pour se retrouver. Ce comité innovant et très dynamique a proposé l'an passé plusieurs manifestations :

**Noël est dans la place :** Une nouveauté pour leur clocher avec leur premier marché de Noël. Noël est dans la place c'est plus d'un an de travail et d'investissement, des partenariats, des animations/spectacles, plus de 20 commerçants, 300 tartiflettes et ses à-côtés, un défilé de chars... pour donner à leurs visiteurs une dose de magie, un soupçon de bonheur et une immense joie de tous se retrouver avant de clôturer l'année. Tout ça avec un budget raisonné et une implication sans faille de leur équipe.

Ils ont cru comprendre, pour leur plus grand bonheur, que petits et grands ont été conquis par cette journée qu'ils espèrent inoubliable.



- **Carnaval :** Là aussi ils ont innové ! Ils ont décidé de remettre au cœur du village la tradition du carnaval qui met un terme à l'hiver et annonce les couleurs du printemps. Ils ont proposé une après-midi récréative gratuite sur la place du village (jeu de piste, batucada, M. Carnaval...) suivi d'un repas, de 140 convives, concocté entièrement par nos soins. Une soirée disco a clôturé la journée.

28

## Programme Novembre Médiathèque de L'Isle en Dodon

# MÉDIATHÈQUE L'ISLE-EN-DODON

# novembre 2023

**Jeudi 2  
16-18h**

**Rencontre autour de la GENEALOGIE**

Echanges et entraide - ouvert à tous

Tous les  
1er jeudis  
du mois

**Vendredi 17  
à 18h**

**Rencontre avec Mathieu MAURIES**

À l'occasion de la sortie de son livre "Le Montagne des Pyrénées : chien de protection de troupeaux"  
Discussion et échange autour de l'élevage, la sélection, l'éducation et l'utilisation des "patous"



**Jeudi 23**

**Renouvellement des livres ADULTES**

Merci de ramener les livres adultes de la Médiathèque Départementale avant le mercredi 22 novembre  
Les livres jeunesse seront renouvelés début décembre

**Fermeture : samedi 4 et samedi 11 novembre (férié)**

Renseignements et inscriptions :

05.61.95.31.38

mediatheque.lisleendodon@gmail.com

Accueil public:

Mercredi : 9 - 12h30

14h30 - 18h

jeudi : 16 - 18h

samedi : 9 - 12h



9



## Sorties chez nos voisins

Mercredi 1er Novembre  
de 14h à 15h30 à POMPIAC



### Atelier "petit soigneur"

La ferme des 3 à Pompiac vous propose mercredi 1er novembre à 14h, un atelier "petit soigneur" découverte des animaux de la ferme, nourrissage, ramassage des œufs, réalisation d'une grosse omelette, pansage des animaux et promenade. Réservation obligatoire, places limitées. 15 euros [www.lafermettedes3.fr](http://www.lafermettedes3.fr)

Samedi 4 Novembre 16h à  
SAMATAN

Organisé par l'APE des écoles Yves-chaze

## FÊTE D'HALLOWEEN

OUVERT À TOUS

Le Samedi 04 Novembre 2023  
à la Halle au gras de Samatan

Au programme activités pour les enfants de 0-10ans à partir de 16h

- Maquillage Loisirs créatifs Photomaton
- Goûter offert à 16h30
- Chasse au trésor à 18h00 (Tablette, Mini enceinte et plein d'autres surprises à gagner)
- À partir de 19h00 Repas et soirée musicale

**MENU:**  
Saucisse  
Frites  
Brownie  
Café

Apprenez vos assiettes et couverts

Enfants -10 ans: 8 euros  
Adultes: 10 euros

Inscription avant le 01/11

Réservez vite pour le repas, places limitées

06.73.74.01.83 ou 07.62.86.89.90

Mercredi 1er - Dimanche 12 nov  
14h30 - Loto à Cassagnabère

Prochaines dates à retenir 1<sup>er</sup> et 12 novembre  
Cassagnabère à 14h30

**LOTO** Nombres lots à gagner

3€ le carton, 8€ les 4, 15€ les 10, 20€ les 15...  
Paiement par CB possible

Jeudi 2 Novembre de  
14h à 15h30 à  
POMPIAC



### Atelier "Tableau d'automne"

La ferme des 3 à Pompiac vous propose jeudi 02 novembre à 14h, un atelier tableau d'automne, recherche de matériaux dans la forêt et création artistique. Réservation obligatoire, nombre de places limitées. 15 euros [www.lafermettedes3.fr](http://www.lafermettedes3.fr)

Samedi 4 novembre à 21h à TOURNAN  
CONCERT HOMMAGE A CHET BAKER par  
MOON TRIO à l'auditorium Guy Laffite



Entrée 12 €, 10€ pour les adhérents de  
l'Association "Les Récréations Musicales"  
Réservez votre table par sms : 06 08 24 27 54  
ou [ecolearts.tournan@gmail.com](mailto:ecolearts.tournan@gmail.com)  
Boissons -Restauration à partir de 19 h

## Visite du Savès L'Islois - Puymaurin - Monsieur Pène

Il nous remémore la vie du village de ces années 50. Le village, c'était comme une famille. Les rues de Puymaurin étaient animées par les allées et venues de tous. « Le café, bien sûr, et les commerces représentés en double » dit-il. « 2 épiceries, 2 boulangers, 2 coiffeurs, 2 sabotiers, 2 forgerons, 2 charrons, La Poste.... Tout Puymaurin vibré dans cette ambiance des métiers, aux bruits des forges, des charrons, et autres artisans... »

Puis l'industrialisation de la fabrique de chaises à eu raison de l'entreprise familiale. Robert Pène s'est reconverti dans la charpente en 1958. Il fera toute sa carrière de charpentier chez le même patron à Samatan. Il bénéficiera des premiers congés payés en 1962 : 15 jours, un ravissement.

Monsieur Pène devint Garde Champêtre en 1957. « C'est pour un remplacement, avait alors dit Monsieur le maire, et je suis resté jusqu'en 1981 » Il explique encore : « Les publications se tenaient devant l'église, à la sortie de la messe, quand les chrétiens fréquentaient assidûment le Lieu Saint. Et puis je donnais les convocations aux gens du village »



Passage où était installé  
le projecteur du cinéma



Bref, tambour battant, Monsieur Pène était une figure incontournable de tous les villageois

Robert Pène fut très affecté par l'occupation 39/45. Haut de ses 11 ans à la libération, il a vécu les déchirements familiaux de cette triste époque, et son émotion est encore palpable aujourd'hui.

Et puis la vie avait repris ses droits, perpétuant les traditions, les fêtes. « A la fête de Puymaurin, on sacrifiait 2 bœufs entiers » raconte-t-il. « L'un était suspendu au palastre, puis sous la halle, et l'autre derrière le monument aux morts. Et tout le monde festoyait »

Il ajoute « Les musiciens alentours se mêlaient à la fête, des orchestres de cuivres, des amateurs à l'accordéon. Cet esprit de la fête était aussi très ancré dans les familles nombreuses. Toutes les occasions étaient prétexte à une fête, et c'était beau » Après un silence, il reprend : « Aujourd'hui cette tradition est perdue, le mode de vie a changé »

Puis il continue : « L'autre jour je me suis assis sur le banc de la place. Et j'écoutais. J'écoutais le silence. Que du silence. Plus de bruit des forgerons qui martèlent le fer, plus de cris des enfants qui jouent en courant, plus de voix de l'épicière, de la boulangère, du marchand de légumes le dimanche. Aujourd'hui, tout a changé »

Merci Monsieur Pène.



## Visite du Savès L'Islois - Puymaurin - Monsieur Pène



Nous avons eu le plaisir de rencontrer Robert Pène, figure emblématique de Puymaurin. 89 ans, les yeux bleu clair et vifs, Monsieur Pène est un homme souriant, chaleureux, que l'on devine généreux et prêt à rendre service.

Il s'appuie à peine sur sa canne, « un problème de pied » confit-il. Et il ajoute « Je n'ai jamais vu le médecin de ma vie, mais aujourd'hui je me rattrape ».

Monsieur Pène est natif de Puymaurin, qu'il ne quittera pas. Excepté les 24 mois de service militaire en Algérie. C'est pendant cette période qu'il se marie et reviendra au pays sans ne plus jamais en bouger. Il y construira sa maison de ses propres mains.

Son enfance est à l'image de celle des enfants de la ruralité de cette époque. En 1939, à 5 ans, il rentre à l'école du village qui accueille 90 élèves. Il y apprendra la discipline et le respect. La photo des 3 classes de cette année-là est exposée à la mairie. Robert est le petit garçon assis à droite. A 14 ans, comme de nombreux de ses camarades, il rejoint le monde du travail. Ce sera dans le bois, et cette passion du bois et des arbres ne le quittera plus. Son grand-père et parrain, chaisier de profession, le prend sous son aile.



C'est une entreprise familiale au sens large : fabrication des barreaux et des pieds au tour à bois, montage des cadres, empaillage, avec de la paille très fine précise Monsieur Pène, celle faite avec la massette (roseau des étangs). Le tout jeune Robert Pène travaillait pour payer l'hébergement et la nourriture chez ses grands-parents où il vivait. Il n'avait pas de salaire. Tous ses déplacements se faisaient à pied. Donc les loisirs se passaient dans les fêtes au village et à proximité. Il économisa son argent de poche et s'acheta pour 11000 Francs (anciens) son premier vélo : il a 17 ans. A ce moment-là, toute la vie de Monsieur Pène changea avec ce vélo. Les jeunes se rassemblaient au café du village le dimanche, seul jour de repos de la semaine, et parcouraient les fêtes de tous les villages alentours. Les routes bien pentues, ça ne leur faisait pas peur !!

C'est à cette époque que Monsieur Pène est devenu une figure incontournable du village !

## Sorties chez nos voisins

Samedi 4 novembre à 21h à  
**CASSAGNABRE TOURNAS**



**La pistouflerie Concert : ANITA pop artisanale**

On accède à l'univers d'Anita à travers ses compositions originales, chantées en français : son pur et mots venus des sphères de l'intime, images et sensations, Anita convoque des atmosphères nuancées pour embarquer ses auditeurs et raconter avec sincérité ce qui l'émeut et la bouscule.



<https://www.youtube.com/watch?v=INuGjCbLaFM> PAF : 6/8€

**Dimanche 5 novembre 9h**  
**Bois du houx à Montmaurin**

\*Adhésion au groupe : 2 euros à l'année, gratuite pour les moins de 12 ans + participation libre et consciente\*

Inscription : 06 84 59 71 22 / [terredechoixterror@gmail.com](mailto:terredechoixterror@gmail.com)

Site web : <https://www.terredechoix-terror.org/>

**Rencontres culturelles et festives**

Tous les premiers dimanches du mois au  
« Bois des Houx »

Route de Larroque, 31350 Montmaurin  
43°13'00.7"N 0°37'39.8"E

**Dimanche 5 novembre 2023**

Thème : Les champignons

à société mycologique du Comminges  
9 h accueil et départ cueillette  
12 h 30 auberge espagnole  
14 h exposition



Samedi 4 novembre 9h45 à Lombez



ATELIER D'VEIL MUSICAL  
parents/enfants de 0 à 6 ans

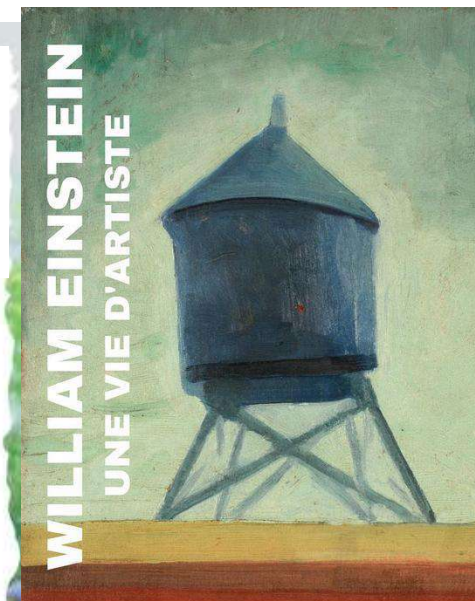
**SPECIAL HALLOWEEN**  
Venez déguisés



**Samedi 4 novembre**  
**de 9h45 à 10h45**  
dans les locaux de l'association 123 soleil  
6 rue des Pénitents, 32220 Lombez

Attention : places limitées, réservation obligatoire  
auprès de Cécile Dumez : 06 31 29 80 96  
Music4MyBaby

**Jusqu'au 07 novembre à Samatan**



Exposition visible 29.09.2023 > 07.11.2023  
Vernissage 29.09.2023 - 18h30 - Médiathèque de Samatan  
Programme à retrouver sur [samatan-gers.com](http://samatan-gers.com) - Informations : [culture@samatan-gers.com](http://culture@samatan-gers.com)





Mardi 7 novembre à  
Saint Gaudens

**Permanence &  
Co-working**

Aide possible pour les  
tâches d'admin, de  
finance et de  
communication



Mercredi 8  
novembre de 19h à  
21h à La Glissage  
à AURIGNAC



### Projection du film : Partir à l'aventure

Projection du film suivi d'une séquence d'échange avec les participants.

19h à 21h à la suite de paniers de Moundo, buvette et tapas sur place.

Mardi 7 novembre à 20h30 à LOMBEZ Mercredi 8 novembre - 17h à  
20h à Saint Gaudens. MDA

mar. 7 nov.

Conférence sur  
le Duc d'Épernon  
né au château de Caumont

par Marie-Thérèse Caille  
Conservateur Honoraire des  
Musées de France  
20h30  
à la Maison des écritures

Lire une oeuvre d'art

**Apprendre à construire du petit  
moblier avec du bois de palettes non  
traité:** comment dépalettiser, prendre  
les mesures, scier et organiser son  
travail en menuiserie.

**Vous pourrez repartir avec l'élément que  
vous**

**avez fabriqué !** jardinière, tabouret, table  
basse,  
meuble pour le rangement des  
chaussures...

Thème différent à chaque ateliers.

Mercredi 8 novembre - Biocoop  
de Saint Gaudens - 30€ l'atelier

DIX ATELIERS POUR DEVENIR  
AUTONOME EN CUISINE  
À LA BIOCOOP DE  
SAINT-GAUDENS

**FAIRE SES PICKLES ET  
FERMENTATIONS**

Fermentez fruits et  
légumes  
simplement et  
joyeusement !

Pour toutes questions, inscriptions  
ou le programme détaillé,  
appelez Lucie au **06 65 59 08 13.**

**Niveau Débutant**  
De 17h à 20h, 1 rue de l'Avenir  
(à coté d'Afidel) à Saint-Gaudens.

**BRICO  
PALETTES**

Inscription  
obligatoire

Participation  
: 5€.

**Pour construire soi-même du  
moblier ou des éléments de  
décoration en bois de palettes !**

<https://grainesdavenir.eu/pouvoir-dagir-2/le-repar-cafe/>

## Visite du Savès L'Islois - Puymaurin - L'école

L'école de Puymaurin fait partie du Regroupement  
Pédagogique Intercommunal

Puymaurin-Molas-Anan, et accueille cette année  
18 enfants entre 3 et 6 ans: 7 en petite section, 6  
en moyenne section et 5 en grande section.  
Évoluer dans une classe où les âges sont  
mélangés est une chance pour tous. Les plus  
jeunes adorent apprendre de leurs pairs et les  
plus grands prennent vraiment confiance en eux  
quand ils partagent leurs connaissances avec les  
plus jeunes ! La rentrée de septembre se passe en douceur, car les petites sections qui  
découvrent l'école sont rassurés et guidés par leurs aînés.



Depuis la rentrée, ils découvrent la  
diversité du monde marin par la  
lecture d'albums et de  
documentaires, et sont sensibilisés  
à la protection des animaux marins,  
menacés notamment par les  
pollutions humaines. Ils ont même  
réalisé un film intitulé « Le dessin  
animé des animaux marins ». Ce  
projet leur a permis de travailler à la

fois en sciences à la découverte de la faune marine, en arts plastiques pour la  
réalisation des images et enfin en langage, car ce sont les enfants eux-mêmes qui  
racontent sur la bande-son les particularités d'animaux comme l'hippocampe, la raie, la  
baleine ou la méduse.

Tous les 15 jours, ils se rendent à pied à la médiathèque de Puymaurin, située dans la  
petite chapelle Sainte Germaine. Accueillis par Marie-France, les enfants prennent  
plaisir à feuilleter des livres et à en choisir un qu'ils empruntent jusqu'à la prochaine  
séance. Faire partie du réseau des médiathèques départementales leur permet aussi de  
candidater pour la représentation à Puymaurin d'un spectacle offert par le conseil  
départemental. Presque chaque année, ils sont sélectionnés : le 24 novembre 2023 ils  
assisteront ainsi à un ballet de danse moderne intitulé « La serpillière de MM Mutt »,  
dans la salle Hautefage. Chaque déplacement est l'occasion d'observer la nature et les  
paysages qui changent au fil des saisons. Enfin, chaque année, ils découvrent un  
musée ou autre lieu culturel de Toulouse. L'an dernier ils avaient visité le musée d'art  
moderne des Abattoirs et le Quai des Savoirs, cette année ce sera la visite du Museum  
d'Histoire Naturelle. Merci à Caroline (l'enseignante) et à Claudine (l'ATSEM)!



## Visite du Savès L'Islois - Puymaurin

La loi sur non-artificialisation des sols, limite la possibilité de construction à 12 maisons sur les 10 prochaines années.

### Les 11 élus du conseil municipal travaillent d'arrache-pied sur de nombreux projets:

- En 2021-2022, réalisation de l'assainissement collectif de tout le village avec une station d'épuration naturelle faite de grains de sable et roseaux pour un montant total de 800 000 euros
- L'enterrement des réseaux électriques pour un budget de 400 000 euros sur 5 ans

Parmi les difficultés de l'exercice de maire, les 2 élus pointent la complexité administrative grandissante et l'augmentation des délais pour faire advenir un projet, souvent pas moins de 6 ans: la motivation et la constance de l'équipe municipale sont déterminantes.

Le prochain grand projet vise l'urbanisation du centre du village avec la réfection de la voirie et la re-végétalisation des rues et places. Parallèlement la commune souhaite sécuriser un projet de mobilité douce entre l'école et le stade. Ces projets sont travaillés en conseil municipal avec des interventions de spécialistes auditionnés et à travers différentes tâches très prenantes (relevés topographiques).

Monsieur le Maire ne voit pas d'axe particulier de développement outre l'entretien de ce bien précieux des paysages, de l'environnement, et du vivre ensemble des communes qui les rendent attractives. Un territoire où il fait bon vivre!

Pour compléter la valorisation du village, la commune est en cours d'acquisition du promontoire avec le point de vue incroyable avec ½ hectares de zone naturelle au coeur du village, avec un espace pour les enfants, une zone de promenade piétonne, un parcours sportif, un espace offrant un nouveau site pour la fête municipale si prisée.

Un parcours de découverte botanique est également à l'étude.

Concernant plus largement le territoire, Monsieur le Maire évoque la communauté de communes avec ses 104 communes et ses 142 conseillers communautaires, comme un acteur indispensable mais bien vaste pour prendre en compte les spécificités de chaque commune, d'ailleurs la pratique le montre avec la réalisation nécessaire de 4 PLUs et la grande difficulté d'harmonisation des taxes.

Il appelle de ses voeux des conventions plus souples, mais reconnaît que cela fonctionne néanmoins. Valentin Biason en conclusion insiste sur l'enjeu central pour la municipalité de la qualité d'accueil et d'environnement, une qualité d'accueil illustrée par une ouverture de la Mairie 2 jours par semaine avec une priorité absolue au dialogue direct avec les habitants.



## Sorties chez nos voisins

### Vendredi 10 novembre 20h30 à AURIGNAC

**Concert Snappin' Sisters à La Glissade** Avec leurs voix sans artifice, les Snappin'Sisters nous entraînent dans un univers à cappella intimiste et pétillant.

Drôles, complices, elles proposent un répertoire où se côtoient standards de jazz

revisités, grooves latinos, ballades langoureuses et percussions vocales.

Éclectiques, dynamiques,

jazzistiques, elles nous font tourner la tête et claquer des doigts !

Ouverture dès 19h, restauration et buvette sur place. Participation libre (conseillée 10€).

<https://www.facebook.com/laglissadebaby>

La Glissade, Lieu-dit Moundo



### Samedi 11 novembre à Cassagnabere tournas



### Concert Yvette Sound System - La pistouflerie : Hip-Hop Musette

Des vieux vinyles de musette chinés sur des brocantes, passés au sampler, et agrémentés de bons gros beats électro. Voici le tapis sur lequel vient rapper MC FERGUSON. Le Big-boss du musette refait surface pour faire chauffer les planches et réchauffer la foule.

Paf : 6/8€

<https://www.youtube.com/@yvettesoundsystem-officiel2746>

### Samedi 11 et dimanche 12 Novembre à 21h à TOURNAN

**TOURNAN EN FÊTE**  
Samedi 11 et  
Dimanche 12 Novembre

**SAMEDI 11 Novembre :**

- 11h. : **Commémoration** « du 11 Novembre »  
(dépôt de gerbe au monument aux morts  
suivi d'un apéritif offert par la commune.)
- 20h. : **Repas**  
(Apéritif, salade composée, daube de bœuf, fromage,  
gâteau, vin, café, digestif)  
Inscription **avant le 4 Novembre** au 0562624813  
(veuillez amener votre couvert)  
Tarif : 18 euros les adultes, -de 12 ans : 10euros
- 22h. : **Animation** avec le groupe  
**TOTEM**  
(nous allons danser sur les tubes des années 60  
à nos jours)

**DIMANCHE 12 Novembre**

- 15h. : **Spectacle** avec le  
**DUO des NON**  
(Détente, éclats de rire assurés)  
Nombre de places limitées, inscriptions au  
Tel : 0562624813



Mardi 14 novembre - 9h30 à  
17h Saint Gaudens



**Auto défense féministe Stage  
d'une journée en mixité choisie.**

L'association *Femmes de Papier*  
vous convie à cet atelier  
animé par l'asso *Faire Face*.

**Qu'est-ce que l'autodéfense féministe?**

C'est une large palette d'outils et de stratégies  
verbales, mentales, émotionnelles ou  
physiques pour se défendre de violences  
sexistes subies dans des espaces publics,  
privés ou professionnels.

Atelier limité à 12 personnes max - Aucune condition  
physique particulière n'est nécessaire pour participer,  
pas besoin d'être judoka pour apprendre, approfondir,  
partager ! Pas de tenue vestimentaire spécifique.

Entrée libre sur inscription uniquement: **05 61 88 79 34**

mail : [association@femmesdepapier.fr](mailto:association@femmesdepapier.fr)

Mercredi 15 novembre de 19h à  
21h à AURIGNAC

**Projection du film : Du béton sur nos  
courgettes à LA GLISSADE**

Projection du film suivi d'une séquence  
d'échange sur l'enjeu de l'artificialisation avec  
Clément CHESNAIS du PETR Pays  
Comminges Pyrénées. Buvette et tapas sur  
place.



Mercredi 15 nov 9h30 à 16h  
à Saint Gaudens

Vendredi 17 novembre  
à 20h30 à Aurignac



**Une Peau Plus Loin : La Farouche Cie - 8€/ 5€**

Comment la jeunesse et la terre deviennent-ils  
solidaires pour faire gagner le vivant et la beauté  
face aux violences ordinaires ?

Un récit poignant plein de dérision, d'espoir et  
d'humanité dans lequel la musique électronique et  
acoustique (saxophone, accordéon), comme un  
langage à part entière, fait vibrer les mots autant  
que le corps et le mouvement.

**05 61 98 90 08 / [culturepatrimoine@aurignac.fr](mailto:culturepatrimoine@aurignac.fr)**

Source : <https://www.aurignac.fr/une-peau-plus-loin-ve...>

## Visite du Savès L'Islois - Puymaurin

**Monsieur le Maire, Valentin BIASON**, et son 1er  
adjoint Gilles Martre, agriculteur en exercice, nous  
ont reçus dans le bureau du Maire, enrichi d'une  
belle bibliothèque, don du Père Simon Auguste et  
dotée de livres anciens.

Valentin BIASON est arrivé à Puymaurin en 1997, élu  
maire depuis 2014, cet ancien militaire a trouvé à  
Puymaurin ce qu'il cherchait, campagne et village  
magnifiques, un vivre ensemble serein et  
néanmoins dynamique.



**Monsieur le Maire évoque comme signes caractéristiques de la commune de 310  
habitants:**

- la fierté et l'attachement des habitants pour leur village, comme en témoignent la réinstallation de jeunes couples issus du village
- la place importante bien sûr de l'agriculture, malgré le passage de 20 à 3 exploitations en 10 ans
- l'attractivité du village lors des temps festifs grâce à un comité des fêtes très dynamique ( cf article ci-après) composé de 38 membres
- une école maternelle
- toutes choses que l'on retrouve dans le bulletin municipal riche et très soigné: Puym'infos

**6 associations contribuent à la vitalité et au vivre ensemble sur la commune:**

- L'association des chasseurs
- L'association "les petits pas" regroupant 20 marcheurs qui se retrouvent tous les mardi pour une randonnée
- Le club de foot
- Les amies des Poutounets qui organise un temps fort annuel pouvant réunir plus de 400 personnes, festif, convivial et culturel
- Le comité des fêtes mentionné ci-dessus co-présidée par Mélissa Lartigue et Noémie Ferras

**Les acteurs économiques sont variés:** 3 exploitants agricoles dont un producteur de viande gasconne bio, 1 charpentier Arcadie Charpente SARL, 1 entreprise de broyage de bois, un cuisinier, Christian Labatut, connu pour ses petites démonstrations culinaires proposées généreusement le samedi régulièrement au café des possibles à L'isle-en-Dodon, 1 paysagiste/ Entretien des espaces verts.

3 gîtes permettent d'accueillir les vacanciers.

**Quand nous évoquons l'avenir de la commune**, Mr BIASON semble serein, satisfait de voir les maisons se vendre très rapidement et ne pas déprimer. La commune comprend 200 habitations dont 40 maisons secondaires, avec chaque année de nouveaux habitants.



## Visite du Savès L'Islois - Puymaurin

Un promontoire dit " le Plech" avec une vue remarquable sur la vallée de la Gesse et les restes du château:

On y trouve les traces de l'ancien château dans un bourrelet de grosses pierres restant de sa destruction suite au départ des huguenots, qui s'en servirent pour l'urbanisation du village. On peut y déambuler sur un chemin appelé "chemin de ronde".



L'Arjo, modeste ruisseau, autrefois connu pour ses écrevisses, possède sur ses berges un château, **le Château de l'Arjo**, qui aurait été édifié avec les pierres récupérées sur le démantèlement" au XVI<sup>e</sup> siècle. Cette datation semble confirmée par le style de l'édifice ainsi que par son architecture intérieure, en particulier un authentique escalier Louis XIII.

**Pierre de Fermat** fut l'un de ses propriétaires, né dans la première décennie du XVIII<sup>e</sup> siècle à Beaumont-de-Lomagne. C'est un magistrat, "polymathe" et surtout mathématicien français, surnommé « le prince des amateurs ». Il est aussi poète, habile latiniste et helléniste, et s'est intéressé aux sciences et en particulier à la physique ; on lui doit notamment le principe de Fermat en optique. Il est particulièrement connu pour avoir énoncé le dernier théorème de Fermat, dont la démonstration n'a été établie que plus de 300 ans plus tard par le mathématicien britannique Andrew Wiles en 1994.



**Une pieta en pierre remarquable**, aujourd'hui non exposée, datant vraisemblablement de l'origine de l'Eglise, donc du XI<sup>e</sup> siècle. Remarquable d'expression et de simplicité: yeux éteints de la vierge et du Christ, avec un cou bien détaché, des gros bras et des paumes de main ouvertes vers l'extérieur.



**Une rue des embarrats** qui se situe sur les anciens fossés au pied du mur d'enceinte extérieur détruit lui aussi lors de la démilitarisation du village suite à sa prise par les huguenots.

**Une rue des "embans"** qui évoque leur existence autour de l'ancienne Halle en bois évoquée par le Curé, le Père Simon Auguste qui a réalisé au début du siècle une monographie sur le village.

22

## Sorties chez nos voisins

Samedi 18 Novembre  
à 21h à SAMATAN



**bal musette et variétés** du comité des fêtes avec l'orchestre Hugues Lamagat, salle des fêtes à partir de 21h.  
Entrée 10€.

Samedi 18 novembre 21h à  
Boulogne sur Gesse [billetterie en ligne](#)



Samedi 18 Novembre à 21h à TOURNAN

**CONCERT AUTOUR DE BILL EVANS** par  
**FLUFFY FIX TRIO** à L' Auditorium Guy Laffite



Entrée 12 €  
10€ pour les adhérents de l'Association "Les Récréations Musicales"  
Réservez votre table par sms :  
06 08 24 27 54 ou  
ecolearts.tournan@gmail.com  
Boissons - Restauration à partir de 19 h



Samedi 18 novembre à 21h15  
au BAO à SIMORRE

**CONCERT Poétique : September Cohen**  
Éric Lareine, Pascal Maupeu et Nicolas Jules ont e la bonne idée de rassembler leurs voix et leurs guitares pour dire et chanter Leonard Cohen. Ils viennent ce samedi nous offrir ce concert poétique sur la petite scène du Bouche à Oreille. Vous pourrez dîner à partir de 19h30. Pensez à réserver.

Le concert débutera à 21h15.  
<https://www.youtube.com/watch?v=zrdLucjybU>

15



18 et 19 novembre - 10h à 18h -  
à La Glissade à AURIGNAC

**LES CAROTTES SAUVAGES**  
artistes artisanes associées

céramique  
dessin  
peinture  
reliure  
textile  
bijoux  
tisanes  
confitures

**18 & 19**  
novembre  
2023

marché artisanal  
tiers-lieu  
**LA GLISSADE**

Lieu-dit Moundo  
Route de St Martory  
07.53 62 75 72

**AURIGNAC**  
10H-18H  
06 75 13 42 56

Dimanche 19 novembre - 9h à 18h - à  
CASSAGNABERE TOURNAS

**VIDE POUSETTE**

**DIMANCHE 19 NOVEMBRE 2023**  
de 9H à 18H

2 euros le  
mètre

Matériel de puériculture,  
Vêtements enfants et  
adultes, jouets,  
jeux pour enfants  
de 0 à 16 ans

salle des fêtes  
**CASSAGNABERE-TOURNAS**

Mise à disposition d'une table tous les 2 mètres achetés  
Infos et inscriptions au 06 87 73 20 12 ou 06 70 51 72 41  
Réservation exposants avant le 17 Novembre  
Ouverture des portes pour les exposants de 8H00

Buvette  
Crêpes, gâteaux...  
Tombola

Bourse-aux-jouets.org

Vendredi 24 novembre 2023 à  
20h30 à La Glissade à AURIGNAC

### Concert Tense of Fools

Six garçonnetts rockeurs, praticiens du psychédélimisme vous invite à une infinie dérive, tantôt apaisée tantôt tumultueuse, le long du Gange sacré, oscillant entre des mélodies aquatiques et des riffs percussifs.

On ne vous en dit pas plus pour vous laisser le plaisir de cette découverte musicale !

Début du concert à 20h30 Ouverture du site à 19h. Restauration et buvette sur place.

Participation libre (conseillée 10€).



Samedi 25 novembre 2023 à 21h à la  
Pistoufleurie à CASSAGNABERE TOURNAS



### Concert : MENAD MOUSSAOUI

musique kabyle

MENAD compose une musique originale, influencée par le blues, la musique africaine et la chanson kabyle. Son premier album en préparation revisite au travers de la musique Kabyle des chansons révolutionnaires et pacifistes, françaises ou d'ailleurs, puisées à différentes époques.

<https://www.youtube.com/watch?v=FcC8ZMAdwKq> PAF : 6/8€

Samedi 25 novembre  
à 21h30 à LOMBEZ



Bal musette à  
la salle  
polyvalente

16

## Visite du Savès L'Islois - Puymaurin

C'est la mobilisation : les Etats sont prêts à lever des arquebusiers et des soldats. Le chiffre de 1 200 est avancé. On nomme des commandants ; on décide même d'aller louer deux pièces de canon à Toulouse. Tout cela risque de coûter cher : qu'à cela ne tienne le pays en supportera les frais. Cependant le vicomte de Larboust avait proposé de "vuyder les lieux", moyennant 6 000 écus. (Le pillage et la rançon escomptée, plus que la religion ou la politique, avaient été les principaux mobiles de la prise de Puymaurin.) Les Etats de Comminges ne veulent apparemment rien savoir. Pourtant, lors de l'assemblée tenue à Salies les 4 et 5 avril 1587, on apprend que le baron de Montberaud est chargé de recevoir la place que les Huguenots ont rendue moyennant 3 000 écus. Les deux partis avaient donc "composé" ! Mais pour éviter toute nouvelle attaque, les Etats firent démanteler les fortifications (Archives des Etats de Comminges).

La seigneurie de Puymaurin fut érigée en baronnie en 1744.

### Patrimoine et sites remarquables:

Une vieille cité avec des maisons très anciennes traces de l'histoire: On peut presque deviner celles qui étaient des échoppes ou des magasins.



L'église du village est un bel édifice gothique du XIVème, avec un clocher-tour et une flèche particulière (en forme de seringue) érigés au XIXe, un grand porche hélas masqué, des portails à voussures et pinacles, des voûtes d'ogives à clefs-de-voûte, bandeaux et culs-de-lampe.

Un fait surprenant est à noter: l'absence de cimetière près de l'Eglise, peut-être parce qu'elle était entourée de plusieurs mares.

Ce haut clocher reconstruit au XIXe traduit sans doute le dynamisme démographique et une volonté des habitants d'affirmer le statut et la fierté de Puymaurin.



21



# Visite du Savès L'Islois - PUYMAURIN

## Un peu d'histoire:

Puymaurin est une commune de 2202 hectares du Serrère, rattachée à l'évêché de Comminges, archiprêtré de Saint-Frajou, Comté du Comminges, Châtellenie de L'Isle-en-Dodon.

Le nom de ce village, contrairement à ce qui a été dit longtemps, n'aurait aucun rapport avec les Maures qui ont traversé la région au VIIème s., mais le terme "Maurin" signifiant noir accolé à Puy ( ou pouch qui signifie hauteur) voudrait dire la "hauteur noire". Il faut dire que vu de la vallée de la Gesse, le site de Puymaurin sur sa falaise boisée ne manque pas d'être impressionnant. Puymaurin est la place forte par excellence, qui contrôle la vallée de la Gesse face à l'Astarac. On soupçonne sur le lieu les traces d'une villa gallo-romaine, mais il n'y a pas eu de fouille.

Au XIIIème siècle le village s'élève en contrebas, en demi-cercle s'appuyant autour du château, son plan semble dessiner celui des bastides comtales, bien que nous n'ayons à ce jour aucune trace historique confirmant ce statut de bastide.

Le lieu de Puymaurin est mentionné relativement tôt dans les archives commingeoises. Dès 1301, il est fait état d'un capitaine qui tenait la place pour le comte de Comminges.

La position de Puymaurin est tout à fait remarquable. Située sur un éperon qui domine la vallée de la Gesse, c'est sans doute pour cette raison que la ville fut fortifiée, et qu'un capitaine y habitait. On pouvait communiquer de là avec Lombez et Boulogne-sur-Gesse.

Une Commune qui a compté jusqu'à 1213 habitants en 1851.

## L'attaque surprise des Huguenots en 1587

C'est aussi cette position particulière qui valut à la cité la tragique mésaventure survenue au cours des guerres de religion. Pendant la nuit de mardi gras en 1587 (10 février), une bande de Huguenots venus de la place protestante de l'Isle-Jourdain, s'empara de Puymaurin "par surprise" selon ce qu'en disent les archives. Les troupes victorieuses étaient sous les ordres du vicomte de Larboust et du sieur de Sus (noble Béarnais allié à la famille seigneuriale de Taurignan dans la châtellenie de Salies).



Aussitôt les syndics de Comminges sont alertés, et les Etats du pays se réunissent à Aurignac les 20 et 21 février 1587. La séance paraît avoir été agitée et le procès-verbal caractérise bien l'ardeur bouillonnante des Commingeois de l'époque, surtout des nobles. Monsieur de La Ylhère, syndic de la noblesse opina le premier en ces termes : "qu'on les doibt forcer" et assieger aussitôt que sera possible, sans les prendre à composition " quoy qu'il en couste". Tous les autres membres de la Noblesse furent de même avis et le Tiers Etat acquiesça.

# Sorties chez nos voisins

Du 24 au 26 novembre à SAMATAN



<https://www.facebook.com/gasconhatable/> <https://www.helloisso.com/associations/gasconh-a-table>

Samedi 25 novembre  
de 9h à 18h à MONTPEZAT (32)



Mercredi 29 novembre de  
19h à 21h à La Glissage à  
AURIGNAC



## Projection du film : Les agités du bocage

Projection du film suivi d'une séquence d'échange sur l'enjeu de la préservation des haies avec l'association Arbres et Paysages d'Autan.  
19h à 21h à la suite de paniers de Moundo, buvette et tapas sur place.

## Action Culture & Expression

# la clé des Champs

TOUS LES MARDIS  
à la Maison des Écritures  
LOMBEZ - 10H - 16H



ACTIVITÉ DYNAMIQUE & INTERACTIVE > 10h - 12h30

Séquences rencontres/découverte  
Rencontre avec des artistes, des auteurs.  
Sorties, visites (exposition lieu, entreprise, association...)  
Des interventions extérieures pour des temps de rencontre d'échange et de découverte (professionnel social, culture, emploi...)  
Séquences Communication.  
Les bases de la communication. Mises en pratique. Préparation aux entretiens de la vie courante. Séquences filmées. Le téléphone, internet, les réseaux sociaux.  
Séquences image de soi.  
Mieux se connaître.  
Identifier ses qualités. Agir sur ses faiblesses. Quelle image ont les autres de moi ?  
Occupation de l'espace. Séquences filmées.  
Séquences Projet.  
Participer à des projets, culturels, associatifs et autres.  
Construire et réaliser un projet  
Séquences Orientation.  
Mieux appréhender le processus de l'orientation (personnelle et professionnelle), identifier des pistes d'activités possibles

C'est vous qui choisissez la clé !

Expression  
Découverte  
Créativité  
Communication  
Échanges  
Art  
Culture  
Emploi

\* Différentes clés, tels des dispositifs amovibles permettant d'activer un mécanisme.

De Mars à Décembre (sauf pendant les vacances scolaires)



## Découvertes - Le Boisivore

*Nous vous proposerons au fil des numéros de vous faire découvrir des lieux, activités, réalisations, oeuvres d'acteurs locaux*

Sur le chemin de la découverte de nos artisans, voici **Raphaël Le Boisivore** artisan passionné, tourneur sur bois et menuisier, installé depuis 3 ans à Anan. Il commence sa vie professionnelle en fromagerie, puis poursuit dans l'industrie et l'artisanat.

Amoureux de la nature, il admire la faune et la flore lors de longues randonnées. Ses rencontres avec les différentes essences de bois font émerger chez Raphaël l'envie de créer.

Il commence par le chantournage pour le plaisir de fabriquer des jouets en bois puis se lance dans la création de bijoux.

Cette passion est devenue son métier. Il se spécialise dans les arts de la table: planches à découper, mortiers pilons, moulins à poivres, assiettes, bols, saladiers etc. ....

Afin de montrer son talent, il expose dans des salons artisanaux, des festivals et des dépôts vente .



Raphaël travaille dans le respect de cette noble matière qu'est le BOIS. Il n'utilise que des bois locaux comme le frêne, le merisier et différents fruitiers. Il ne coupe le bois que l'hiver, quand la sève est descendue, et prête une attention particulière au stockage et au séchage du bois.



## Découvertes - Le Boisivore



Cet artisan ajoute une nouvelle corde à son arc pendant le confinement. Il se lance dans la menuiserie : il conçoit et fabrique des meubles pour des biocoop de Toulouse ainsi que pour la boulangerie bio *La Huchette* de l'Isle en Dodon.

Raphaël poursuit sa réflexion sur le travail du bois avec son idée d'**Atelier à projet** qui devrait voir le jour courant 2024. L'atelier serait mis à disposition pour les personnes désireuses de fabriquer leur propre meuble, leur volet ou autre élément de bois. Raphaël guiderait et accompagnerait le projet, du dessin à la fabrication.

En attendant, il peut réaliser sur mesure vos meubles de cuisine, dressings et autre agencement intérieur ou extérieur.

Il restaure également tout meuble ou objet en bois. Enfin, il réalise des poses de lambris, plancher, isolation et crédence ...

N'hésitez pas à le contacter et prenez le temps de rencontrer cet artisan .

**Pour le contacter:** 07 79 36 62 74 ou [touchedubois@gmx.fr](mailto:touchedubois@gmx.fr) **Atelier Le Boisivore**

